

6th January 2021

Based on the health guidelines
issued by the Ministry of Health

S WARM & WELCOMING SRI LANKA

SRI LANKA TOURISM SAFETY PROTOCOLS



සංචාරක අමාත්‍යාංශය

දෙවැනි වේට්: සහ අනෙකුත් සෞඛ්‍ය සංවර්ධන රාජ්‍ය අමාත්‍යාංශය

சற்றுலாத்துறை அமைச்சு

விமான போக்குவரத்து மற்றும் ஏற்றுமதி வலையமைப்பு அபிவிருத்தி இராஜ்ய அமைச்சு

MINISTRY OF TOURISM

STATE MINISTRY OF AVIATION AND DEVELOPMENT OF EXPORT ZONES



HELLO AGAIN!

As we open our doors to the world again; let's make sure our paradise island is as safe and secure as it can be against the ongoing pandemic. After a thorough analysis of the situation and following multiple consultations with all relevant stakeholders and health professionals, a set of guidelines and protocols have been listed out to assist those in the tourism sector to ensure a smooth transition to begin operations in the midst of this new normal.

Those in the tourism sector have been requested to adhere to these guidelines, as they are vital measures that have been taken to assure the protection of our tourists and ourselves. Safety measures have been implemented across the country so that travellers may enjoy a hassle-free stay; however it is the responsibility of the tourism establishments to adhere to the COVID safety protocols, so that the reopening of the island may be a sustainable effort for the tourism sector as a whole.

KEY POINTS TO NOTE



No minimum number of days is required for a stay.



All facilities of the hotel would be made available to the guests.



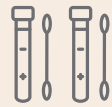
No restrictive quarantine required.



Tourists may visit up to 14 approved tourist sites under the safety of a bio-bubble.



Tourists must stay at a certified 'Safe and Secure' Level 1 hotel for upto 14 days of their stay.



Pay for PCR Tests (40 USD per PCR test depending on the number of days of the stay) when applying for visa online and for insurance (12 USD) with one month cover of 50,000 USD.



Currently no exceptions would be made for vaccinations taken; all safety protocols should be adhered to regardless.

1

INTERNATIONAL ARRIVALS

Technical preparation details for the opening of the airports.



Tourists may arrive through Charter Flights, Scheduled Flights or Private Jets, at both **Katunayake** and **Mattala** Airports.



Arrival of tourists would be decided by the **testing capacity** of the private laboratories as determined by the Ministry of Health and Minister of Tourism jointly.



Dual Citizens, spouses of foreign nationals and paid commercial passengers with foreign passports are allowed, following an adherence to the guidelines and protocols in place.



All flights bringing in tourists are required to consult the Civil Aviation Authority on the health protocols that need to be adhered to.



This guideline document is **not applicable** to Business Visas.



Special arrangements for the crew would be agreed upon in advance by the Civil Aviation and Airport Aviation Authority, according to the current health guidelines in place.



Sri Lanka Tourism Development Authority (SLTDA) will inform the details of arrivals to the Ministry of Health via the following emails and the **local area Medical Officer** prior to the arrival of the respective flights.

DGHS:

dghs@health.gov.lk

ddgphs1@health.gov.lk

Chief Epidemiologist:

chepid@sltnet.lk

DPRD:

drishankaprd@gmail.com



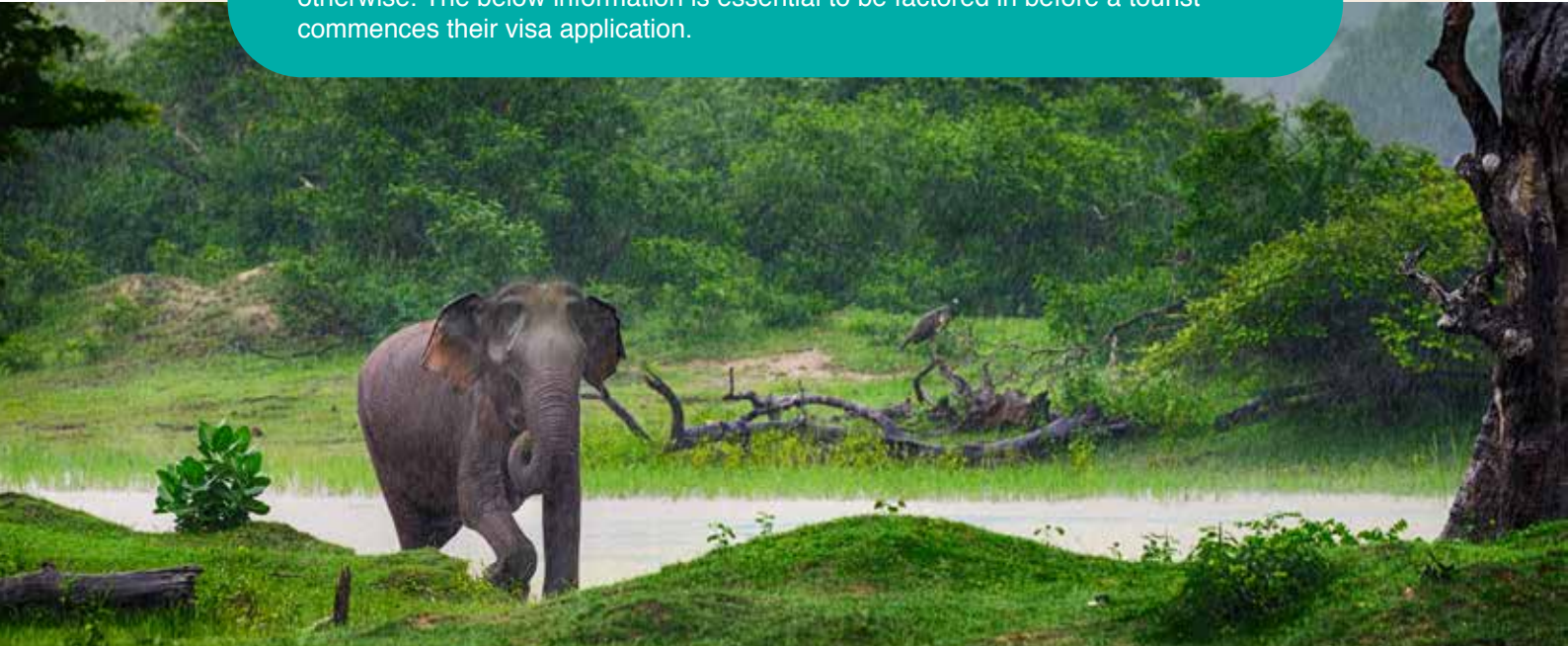
Please call the Sri Lanka Tourism 24-hour hotline on **1912** for any additional support



2

VISA APPLICATION

Currently, all countries have been permitted for entry; unless specifically mentioned otherwise. The below information is essential to be factored in before a tourist commences their visa application.



All visas must be applied **online** and tourism mobile app is incorporated into the online visa application form; mobile app made available on both the **Play store and the Appstore**.



All travellers are required to pre-purchase **2 PCR tests** via the app; should the stay exceed 7 days, the traveller is required to purchase 3 PCR tests; as deemed by the Medical Officer of Health.



Travellers are also required to purchase a **mandatory COVID-19 Insurance Cover** at \$12 (for a \$50,000 cover over a period of 1 month) via the tourism app (or during the hotel booking or airline ticket purchase) upon their application.



Confirmation of a booking at a certified 'Safe & Secure' hotel, for a period of up to 14 days should be shown; there would be no mandatory minimum stay requirement.



Upon issuing a visa, the details of the international traveller would be sent to the area Medical Officer of Health; and be updated accordingly until their arrival at the respective hotel.





3

PRE-FLIGHT PREPARATION

The below checklist is of utmost priority to every passenger before they board their flight; all relevant parties should ensure the requirements have clearly been communicated and met before departure.



Travellers should undergo a PCR test from an **accredited laboratory** and obtain a negative result, approximately 96 hours before their flight.



The COVID-19 Insurance Cover purchased during visa process for a value of at least \$50,000 for 1 month.



A Health Declaration Form (HDF) should also be submitted prior to boarding, on-board the flight or upon arrival.

HOTEL ACCOMMODATION : PERTAINING TO GUEST

Showing proof of hotel bookings is a vital requirement in the visa application process; below are factors to be considered when a traveller is choosing their accommodation. Travellers must book their stay at a Level 1 'Safe & Secure' hotel; for their protection. 'Safe & Secure' is a certificate issued to hotels in compliance with the COVID-19 Health Protocols and the Tourism Operational Guidelines.

LEVEL 1

All bookings to be made with a **Level 1 certified** 'Safe & Secure' hotel for the initial period of up to 14 days.



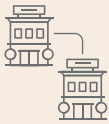
All certified 'Safe & Secure' Level 1 hotels would have a unique **QR code** displayed so that the tourist may provide feedback on the health protocols observed.



Tourists are allowed to stay any number of days with **no minimum requirement**, provided they continue their stay at a certified 'Safe & Secure' (pre-booked) hotel for up to 14 days.



Hotels will ensure **effective access control measures** are in place, in and around the hotel.



During the initial 14-day period, the guest can choose to continue staying at the current hotel or any other Level 1 certified 'Safe & Secure' hotel (travelling under a **bio-security bubble**); providing their on-arrival PCR tested negative.



Use of common areas such as the spa and pool could be permitted, subject to strict adherence to the general health guidelines, including social distancing.



Tourists are **not permitted** to move outside the hotel for a period of up to 14 days; except for approved tourist sites by the COVID Taskforce; in consultation with the Ministry of Health) under a bio-security bubble (provided the on-arrival PCR test is a negative result).



Hotel guests should not be allowed to entertain locals; nor have functions that encourage the same; especially during the 14- day period at a Level 1 certified 'Safe & Secure' hotel.



Sri Lanka Tourism Development Authority (SLTDA) will ensure that continuous **assessments and audits** are carried out to uphold the standards of Certified 'Safe & Secure' (Level 1) Hotels.



After the initial 14-day stay at a certified 'Safe & Secure' Level 1 hotel, the tourist is then permitted to leave their accommodation and interact with the community; provided the PCR test results are negative; including moving to any accommodation of their choice.

HOTEL ACCOMMODATION : PERTAINING TO HOTEL



Hotels, Travel Agents and Tour Operators are to share accommodation booking, transportation and site visit details with the Area Medical Officer of Health and DG Sri Lanka Tourism Development Authority, immediately as bookings are made and prior to any travel.

75%

Hotels to function at a **maximum room occupation capacity** of 75%; the rest to be left on stand-by should a need arise for the isolation of non-symptomatic COVID-19 positive guests and their direct contacts.



Only hotels certified as 'Safe & Secure' Level 1 are permitted to take bookings for the initial 14 days of an international traveller.



Bookings from multiple flights are permitted. Hotels should take all possible measures to minimize mixing of groups arriving from different flights.



Tourists are **not permitted** to leave the hotel for the initial 14-days of their stay, except to the approved tourist sites under a bio-security bubble.



Hotels should have a **room allocation plan** in place to cater accordingly.

**LEVEL
1**

Guests may change their hotel at any point during the initial 14 days, provided it is a Level 1 certified 'Safe & Secure' hotel; travelling under a bio-security bubble.



Reservation details should be informed to the area's Medical Officer of Health and DG Sri Lanka Tourism Development Authority, following each booking and prior to the guest's arrival.



A pre-confirmed hotel booking; at one or more Level 1 certified 'Safe & Secure' hotels; is mandatory for the first 14 days of the guest's stay.



Effective access controls must be in place; with the support of the relevant Authorities; in and around the hotel, to ensure there is no interaction with the local community for the initial period of 14 days.



Public transportation should not be encouraged to guests, even after the initial 14 day period is over.



The Health Guidelines currently in place should be adhered to at all times.



Frequent **surveillance of symptoms** must be maintained; the Hotel must make arrangements for a designated Medical Officer to monitor the health of guests and staff.



Contact details of the designated Medical Officer should be promptly informed to the area Medical Officer of Health and to the Ministry of Health.



The hotel doctor should report daily to the **Ministry of Health**, COVID Taskforce and DG Sri Lanka Tourism Development Authority in regards to the health of the hotel staff and guests

DGHS:

dghs@health.gov.lk

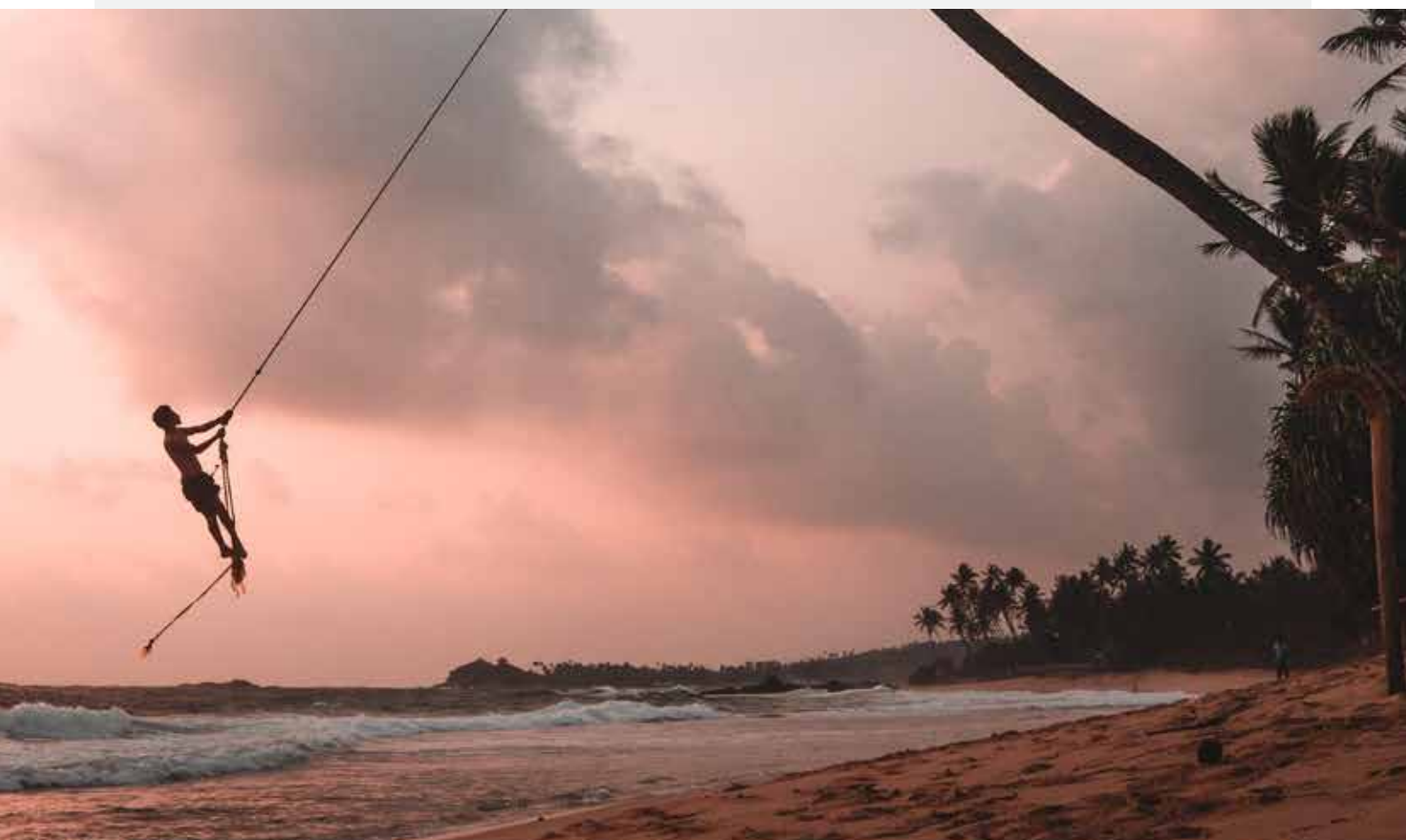
ddgphs1@health.gov.lk

Chief Epidemiologist:

chepid@slt.net.lk

DPRD:

drishankaprd@gmail.com



6

PCR TESTING

The Ministry of Health requires a specified number of PCR tests to be carried out by the tourist, from the time of their departure and throughout their stay here. Hotels should strictly adhere to and ensure that these tests occur before the guest is allowed to leave the premises.



Travellers should undergo a PCR test from an **accredited laboratory** and obtain a negative result, approximately 96 hours before their flight.



All PCR tests for each guest should be arranged by the hotel with a **private sector laboratory approved by the MOH**; ideally, all PCR test of a given traveller should be carried out by a single laboratory.



The on-arrival PCR test; pre-purchased by the guest upon application of their visa; should be carried out prior to check-in; and arranged for by the hotel with a private sector laboratory approved by the Ministry of Health. Movements of the guests should be restricted to the minimum until the on arrival PCR test result is negative.



The second PCR test should be conducted 5-7 days after the guest's arrival at the hotel; should the stay exceed 7 days, an additional (third) PCR test would be carried out between the 10th and 14th day of arrival.



All PCR Reports to be **e-mailed** by the Private Sector Hospital to the **Epidemiology Unit**

chepid@sltnet.lk

COVID Taskforce:

covid19sl20@gmail.com

DG Ministry of Health:

dghs@health.gov.lk

DG Sri Lanka Tourism Development Authority:

dg@srilanka.travel

and to the respective hotels, highlighting the positive test reports.



The Hotel would be required to **upload** the PCR test report to the Tourism Mobile App when implemented; with a copy of the report to be given to the guest for their own records.



The Passport No. would be considered as the **reference number** for the tourist's identification to ensure traceability of reports and payments.

7

TRANSPORT ARRANGEMENTS: PERTAINING TO THE GUEST



Travel Agents and Hotels to adhere to the prevailing **Health Guidelines** of the Ministry of Health and Sri Lanka Tourism Development Authority.



The Hotel / Agent should arrange **independent transport** for each group of tourists.



Refrain from allowing any **interaction** or mixing of different groups during travel.



The Hotel or Travel Agent is required to have a thorough **transport plan** in advance.



Domestic Flights are permitted; subject to a strict adhering of health protocols



Transportation details should be informed to the area Medical Officer of Health, COVID Taskforce and DG Sri Lanka Tourism Development Authority, following each booking and prior to the guest's arrival.

8

TRANSPORT ARRANGEMENTS: PERTAINING TO THE DRIVER



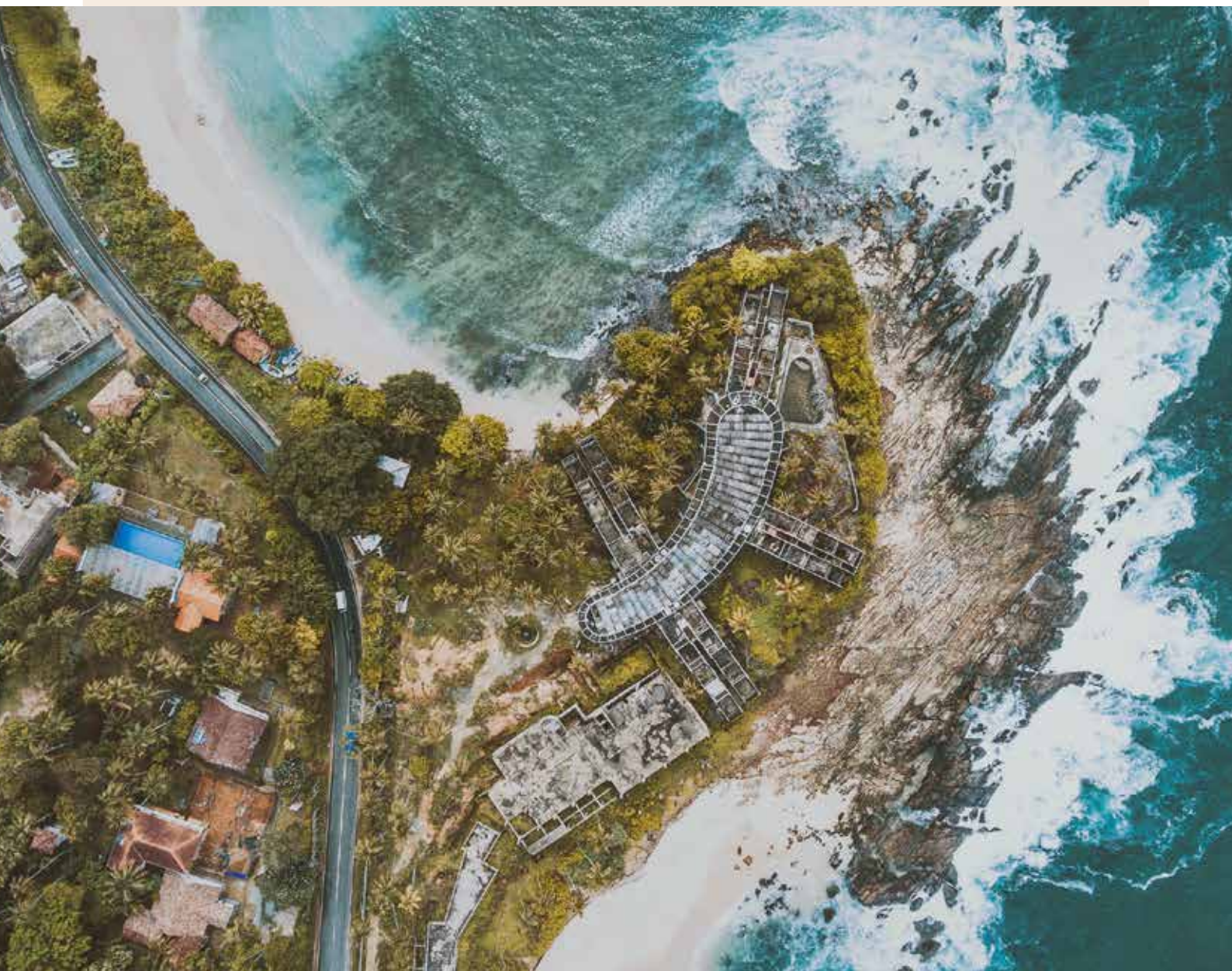
Maintain a thorough **transport log** with passenger details.



Inform the National Operations Center for Control of COVID-19 of all **details** prior to arrival, for the purpose of contact tracing; including the area MOH and DG Sri Lanka Tourism Development Authority.



Unless the personnel were in full PPE attire, all service providers involved in transportation should be quarantined for a period of 14 days; with a PCR conducted; having informed the COVID Task force and DG Sri Lanka Tourism Development Authority of the necessary details, including location of the quarantine facility.





9

TOUR GUIDES, DRIVERS & OTHER PERSONNEL



Hotels / Travel Agents to ensure that adequate Personal Protective Equipment (PPE), masks and sanitizer to be **provided** to all personnel accompanying the tourists.



Accommodation to be provided during the tour in adherence to Health & Safety Guidelines.



Hotels, Travel Agents and Tour Operators are bound to adhere to the **health guidelines** currently enforced by the Ministry of Health and SLTDA.



A quarantine facility for 14 days to be arranged by the travel agent after the tour, unless the personnel were in full PPE.

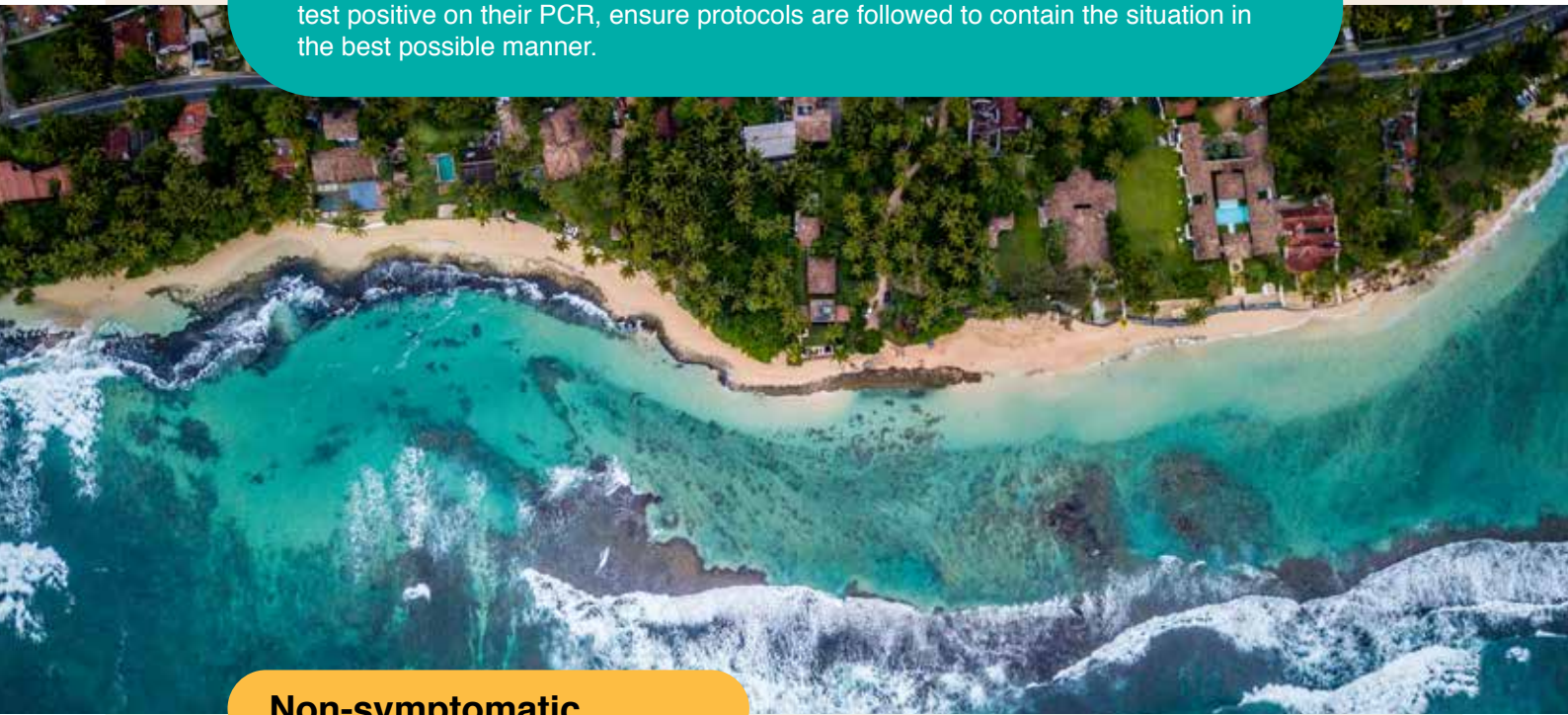


Medical Insurance including the COVID-19 Insurance is to be given to all personnel during the tour and the subsequent 14 days in quarantine.

10

MANAGING COVID-19 PCR POSITIVE GUESTS

Hotels should ideally be fully prepped to deal with any outcome of the situation; even if every precaution and safety measure is in place. Should a guest or guests test positive on their PCR, ensure protocols are followed to contain the situation in the best possible manner.



Non-symptomatic



Initial isolation should be carried out at a cordoned off section in the same hotel; under strict supervision of the designated Medical Officer of the hotel and the area MOH, until the patient has been transferred to a designated intermediate care center.



In a situation where isolation would not be feasible (e.g., a large group that's tested positive), an **alternative designated isolation hotel** would be identified in advance by the DG of SLTDA.



The SLTDA would ensure that appropriate **intermediate care centers** for asymptomatic COVID-19 patients have been identified, with the consultation and approval of the Ministry of Health.



The staff of the hotel and other contacts should be managed accordingly, adhering to the guidelines already in force, under the guidance of the area Medical Officer of Health.

11

MANAGING COVID-19 PCR POSITIVE GUESTS

Symptomatic



If **symptomatic**, the guest and those exposed should be admitted to a pre-arranged MOH-approved private hospital, on the verdict of the area or hotel's designated Medical Officer.



COVID-19 Insurance cover to **reimburse hospitals charges**; including the ambulance transfer; to the value of \$50,000 for the period of a month.



The area Medical Officer of Health should be duly informed and updated.

12

TREATMENT OF OTHER CONDITIONS (DURING THE QUARANTINE PERIOD)

Emergency measures have also been factored in, should a guest need to be treated for another medical condition apart from COVID-19. Please ensure that the guidelines and protocols in place are not disrupted, in the process of obtaining the medical attention.



The hotel's **designated Medical Officer** would have the authority to make a decision after assessing the situation.



The area Medical Officer should be duly informed and updated, following the decision taken by the hotel's designated Medical Officer.



Patients still in their initial **14-day period** should only be treated in hospitals specifically identified by the SLTDA and approved by the MOH.



Cost of the treatment/s should be covered via the patient's own personal medical insurance.



Understanding that the staff being in close proximity to guests who may or may not be COVID positive, is a potential risk to not just them but also their communities; hence strict measures should be taken to ensure their safety and protection.



All members of the staff with **direct contact to guests**, should not be allowed to leave the hotel premises for the period of the guest's accommodation (14 days), and an additional 14 days after the guest's stay has ended.



All staff should be subjected to a **proper risk assessment** under the guidance of the area Medical Officer of Health; and appropriate interventions should be instituted if a guest is to test positive for COVID-19.



The quarantine process should be arranged under the hotel Medical Officer's supervision, together with the local health authorities. Details to be provided to the Ministry of Health, COVID Taskforce and DG, Sri Lanka Tourism Development Authority.



In the event a COVID-19 positive guest or employee is reported to the hotel; the Travel Agents and Tour Operators are also required to be in adherence to the **Health Guidelines** currently enforced by the Ministry of Health and Sri Lanka Tourism Development Authority.



Staff should be screened for COVID-19 at regular intervals as per the existing Occupational Health Guidelines published by the Ministry of Health.



14

VISITING TOURIST SITES

Following the negative, on-arrival PCR, guests are permitted to visit approved tourist sites under a bio-safety bubble.



Arrangements have been made to visit **permitted sites** on a daily basis; in a bio-safety bubble; with specific timeslots allocated for tourists.



Permission for the tourist sites has been granted by the Sri Lanka Tourism Development Authority in consultation with the Ministry of Health, COVID Taskforce and the relevant local health authorities.



Itinerary should be shared in advance with the local health authority of the tourist site and the agencies managing the site, through the SLTDA.



Any **special arrangements** including stops for meals, lavatory breaks or any other stops, must be indicated in the itinerary and should be done in consultation with the local health authorities of the specific areas in which the stops are planned.



All personnel accompanying the tourists; including tour guides, safari jeep drivers, bus drivers, other drivers, assistants and translators; unless attending in full PPE, should undergo a 14-day quarantine under the supervision of the local health authority, with the inclusion of PCR testing.



The timeslots allocated for tourists would be published clearly on the Sri Lanka Tourism website, to minimise the risk of interaction with the locals.



DIAL 1912

DIAL 1912 from any phone within Sri Lanka
to access tourism information

Sri Lanka Tourism Development Authority

+94 112 426 900
+94 112 426 800

+94 112 437 953

info@srilanka.travel

No.80, Galle Road, Colombo 03, Sri Lanka



සංචාරක අමාත්‍යාංශය
අවිමිත සංචාරක සංවර්ධන සහ අමාත්‍යාංශය
சுற்றுலாத்துறை அமைச்சு
விமான சேவைகள் மற்றும் ஏற்றுமதி வலயங்கள் அபிவிருத்தி இராஜாங்க அமைச்சு
MINISTRY OF TOURISM
STATE MINISTRY OF AVIATION AND DEVELOPMENT OF EXPORT ZONES

සංචාරක කර්මාන්තය සඳහා සෞඛ්‍ය මාර්ගෝපදේශ

	විස්තරය	වගකීම් පැවරෙන ආයතන	මාර්ගෝපදේශ
01. ජාත්‍යන්තර පැමිණීම	ජාත්‍යන්තර සංචාරකයන් සඳහා සෞඛ්‍ය මාර්ගෝපදේශ	ආගමන හා විගමන දෙපාර්තමේන්තුව/ සිවිල් ගුවන්සේවා අධිකාරිය/ ගුවන් තොටුපොළ සහ ගුවන්සේවා අධිකාරිය/ සංචාරක සංවර්ධන අධිකාරිය/ සෞඛ්‍ය අමාත්‍යාංශය (සියලුම පාර්ශවකරුවන්)	<ol style="list-style-type: none"> 1. ජාත්‍යන්තර පැමිණීම විශේෂයෙන් වෙන්කරවාගත් ගුවන් යානා, නියමිත කාලසටහනකට අනුව ධාවනය වන ගුවන් යානා හෝ පෞද්ගලික ජෙට් යානා මගින් හෝ කටුනායක/ මත්තල ජාත්‍යන්තර ගුවන් තොටුපලවලට පැමිණිය හැක. 2. ජාත්‍යන්තර සංචාරකයන්ගේ පැමිණීම තීරණය වන්නේ පෞද්ගලික රසායනාගාරවල පීසිආර් පරීක්ෂණ ධාරිතාව අනුව වන අතර එය සෞඛ්‍ය අමාත්‍යාංශය සහ සංචාරක අමාත්‍යාංශය විසින් ඒකාබද්ධව ගන්නා තීරණයකට අනුව සිදු කෙරේ. 3. ද්විත්ව පුරවැසියන් හෝ විදේශ ගමන් බලත්‍රයක් සහිත ශ්‍රී ලාංකික කලත්‍රයන් හෝ විදේශ ගමන් බලපත්‍රයක් සහිත වාණිජ මගීන්, මෙම ජාත්‍යන්තර සංචාරක ගණයට අයත් වන අතර, ඔවුන් සියල්ල මෙම සෞඛ්‍ය මාර්ගෝපදේශය අනුගමනය කළයුතු වේ. 4. සිවිල් ගුවන්සේවා අධිකාරිය විසින් සංචාරකයන් රැගෙන එන සියළුම ගුවන් යානා පිළිපැදිය යුතු සෞඛ්‍ය ක්‍රමෝපායන් දැනුම්දිය යුතුය. 5. දැනට පවත්නා සෞඛ්‍ය මාර්ගෝපදේශයන්ට අනුකූලව ගුවන්යානා කාර්ය මණ්ඩල සඳහා අනුගමනය කළ යුතු සෞඛ්‍ය ක්‍රමෝපායන් සම්බන්ධයෙන් සිවිල් ගුවන්සේවා අධිකාරිය සහ ගුවන් තොටුපොළ සහ ගුවන්සේවා අධිකාරිය පූර්ව එකඟතාවයට පැමිණිය යුතුය. 6. ව්‍යාපාරික විසා සඳහා මෙම මාර්ගෝපදේශයන් අදාළ නොවේ. 7. ශ්‍රී ලංකා සංචාරක සංවර්ධන අධිකාරිය විසින් ජාත්‍යන්තර සංචාරකයන්ගේ පැමිණීම පිළිබඳ සියළු තොරතුරු අදාළ ගුවන්යානා පැමිණීමට පෙර සෞඛ්‍ය අමාත්‍යාංශයට සහ අදාළ ප්‍රදේශය භාර සෞඛ්‍ය නිලධාරීන්ට දැනුම් දිය යුතුය. (සෞඛ්‍ය සේවා අධ්‍යක්ෂ ජනරාල් --. DGHS – dghs@health.gov.lk, ddgphs1@health.gov.lk, ප්‍රධාන වසංගත රෝග විද්‍යාඥ . chepid@sltnet.lk DPRD – drishankadprd@gmail.com)

	විස්තරය	වගකීම් ආයතන	පැවරෙන මාර්ගෝපදේශ
02. විසා	<ol style="list-style-type: none"> 1. වෙනත් ආකාරයකින් නිශ්චිතව දක්වා නොමැති නම්, සියළුම රටවලට අවසර ලැබේ. 2. විසා ගාස්තුවලට අමතරව, සංචාරක යෙදුම හරහා PCR පරීක්ෂණ දෙකක් සඳහා වන ගාස්තු සහ කොවිඩ් රක්ෂණ ගාස්තු අය කළ යුතුය. 3. පළමු දින 14 දක්වා කලින් වෙන්කරගත් හෝටලයක් දැක්විය යුතුය. 	ආගමන හා විගමන දෙපාර්තමේන්තුව / ශ්‍රී ලංකා සංචාරක සංවර්ධන අධිකාරිය / සංචාරක හෝටල් / සංචාරක නියෝජිතයන්	<ol style="list-style-type: none"> 1. විසා කටයුතු මාර්ගගතව සිදුකළ යුතුය. 2. සෞඛ්‍ය වෛද්‍ය නිලධාරියා විසින් තීරණය කරන පරිදි සංචාරය දින 7ක් දක්වා නම් PCR පරීක්ෂණ 2ක්ද, සංචාරය දින 7කට වඩා වැඩිනම් PCR පරීක්ෂණ 3ක් සඳහා ගෙවීම අනිවාර්ය වේ. 3. කොවිඩ් -19 සඳහා මසක කාලයක් සඳහා රක්ෂණ ආවරණයක් අනිවාර්ය වන අතර එය සංචාරක ජංගම යෙදුම මගින් හෝටල් වෙන් කරවා ගැනීමේ දී හෝ ගුවන් ටිකට්පත් මිලදී ගැනීමේදී ගෙවිය හැකිය. 4. දින 14ක් දක්වා කලින් තහවුරුකරගත් හෝටල් වෙන්කරවා ගැනීම කළ යුතුය. විසා බලපත්‍ර නිකුත් කිරීමේදී ජාත්‍යන්තර සංචාකයන්ගේ තොරතුරු ප්‍රාදේශීය සෞඛ්‍ය වෛද්‍ය නිලධාරියා වෙත යැවිය යුතු අතර, ඔවුන් අදාල හෝටල් වෙත පැමිණෙනතෙක් යාවත්කාලීන කළ යුතුය.
03. පිටත්වීමට පෙර	<ol style="list-style-type: none"> 1. PCR පරීක්ෂණය 2. සෞඛ්‍ය ප්‍රකාශනය 3. කොවිඩ් රක්ෂණය 	ගුවන් සමාගම් සහ ගුවන් තොටුපොල සහ ගුවන්සේවා අධිකාරිය	<ol style="list-style-type: none"> 1. පැය 96කට පෙර අනුමත රසායනාගාරයකින් ලබාගත් PCR පරීක්ෂණයකින් කොවිඩ් ආසාදනය නොවූ බව තහවුරු වීම. 2. ගුවන්ගත වීමට ප්‍රථම, ගුවන් ගමන අතරතුර හෝ පැමිණීමෙන් අනතුරුව සෞඛ්‍ය ප්‍රකාශනය පුරවා ඉදිරිපත්කළ යුතුය. 5. අවම වශයෙන් ශ්‍රී ලංකා රුපියල් මිලියන 5කට සමාන ඇමරිකානු ඩොලර් ප්‍රමාණයකින් යුත් අනිවාර්ය කොවිඩ් -19 රක්ෂණයක්.
04. හෝටලයක නවාතැන් ගතයුතු අවම කාලය	සහතික කළ සුරක්ෂිත සහ ආරක්ෂිත හෝටලයක නවාතැන් ගත යුතු අවම කාලය	සංචාරක හෝටල්	<ol style="list-style-type: none"> 1. සියළුම සංචාරකයින් සිය ආරම්භක දින 14 සුරක්ෂිත සහ ආරක්ෂිතබව සහතික කළ හෝටලයක රැඳී සිටිය යුතුය(පළමු මට්ටම). 2. පළමු දින 14 තුළදී සංචාරකයන්ට සුරක්ෂිත සහ ආරක්ෂිතබව සහතික කළ පළමු මට්ටමේ හෝටල් 1කට වඩා නවාතැන් ගත හැකි අතර මේ සඳහා, පැමිණීමේදී ලබාගන්නා PCR පරීක්ෂණය ආසාදනය නොමැති බව තහවුරු විය යුතු අතර ජෛව ආරක්ෂිත බුබුලක් යටතේ සංචාරය කළයුතුය. 3. සෞඛ්‍ය අමාත්‍යාංශයේ උපදේශනය යටතේ කොවිඩ් කාර්ය සාධක බලකාය විසින් අනුමත කරන ලද හඳුනාගත් ස්ථාන වලට හැර, සංචාරකයන්ට දින 14ක් දක්වා හෝටලයෙන් පිටතට යාමට අවසර නැත. 4. ආරක්ෂිත සහ සුරක්ෂිත සහතිකලත් හෝටල්වල ප්‍රමිතීන් පවත්වාගෙන යාම සහතික කිරීම සඳහා අඛණ්ඩ අධීක්ෂණ සහ විගණන සුදුසු ක්‍රමවේදයක් අනුගමනය කිරීමට ශ්‍රී ලංකා සංචාරක සංවර්ධන අධිකාරිය විසින් පියවර ගත යුතුය. 5. හෝටල් විසින් එලදායී ප්‍රවේශපාලන ක්‍රමයක් හෝටල් පරිශ්‍රය තුළ සහ අවට ක්‍රියාත්මක කළ යුතුය. 6. සුරක්ෂිත බව සහ ආරක්ෂිතබව තහවුරුකළ පළමු මට්ටමේ හෝටලයක් තුළ දින 14ක් රැඳී සිටි සංචාරකයන් PCR පරීක්ෂණයකින් පසුව කොවිඩ් ආසාදිත නැති බව තහවුරු නම් ඔවුන්ට දේශීය ප්‍රජාව සමඟ මුසුවීමට අවසර ඇත.

	විස්තරය	වගකීම් ආයතන	පැවරෙන මාර්ගෝපදේශ
05. පිටත්වීමට පෙර සිදු කරන PCR පරීක්ෂණ	ගුවන්යානයට ඇතුළුවීමට ප්‍රථම ප්‍රතික්ෂේප ලත් රසායනාගාරයකින් පිටත් වීමට පැය 96 කට පෙර ලබාගත් සෘණාත්මක PCR පරීක්ෂණ වාර්තාවක්	ගුවන් සමාගම්	අනිවාර්ය වේ.
06. PCR පරීක්ෂණ	සිදුකලයුතු අවම PCR පරීක්ෂණ ගණන	සංචාරක හෝටල්	<ol style="list-style-type: none"> 1. සංචාරකයන් පැමිණි පසු සිදුකරන සියළුම PCR පරීක්ෂණ ඔවුන් නැවතී සිටින සංචාරක හෝටල් විසින් සංවිධානය කළ යුතු අතර ඒවා සෞඛ්‍ය අමාත්‍යාංශය විසින් අනුමත කරන ලද පෞද්ගලික අංශයේ රසායනාගාරයක් සමඟ එක්ව කළ යුතුය. 2. හැකි සෑම අවස්ථාවකදීම සංචාරකයෙකුගේ PCR පරීක්ෂණ එකම රසායනාගාරයකින් සිදුකළ යුතුය. 3. සංචාරකයන් විසින් ලංකාවට පැමිණීමෙන් අනතුරුව පෙර වෙන්කරවා ගත් හෝටලයේ නවාතැන් ගැනීමට පෙර PCR පරීක්ෂණය කළ යුතුය. සෞඛ්‍ය අමාත්‍යාංශය විසින් අනුමත කරන ලද පෞද්ගලික අංශයේ රසායනාගාරයක් සමඟ හෝටලය මෙය සංවිධානය කළ යුතුය. 4. පැමිණ සිදුකරන PCR පරීක්ෂණයේ සෘණාත්මක වාර්තා පැමිණෙන තෙක් සංචාරකයන්ගේ චලනයන් සීමා කළ යුතුය. 5. පැමිණ දින 5-7 අතර දෙවන PCR පරීක්ෂණය කළ යුතුය. 6. දීර්ඝ කාලීනව රැඳී සිටීමකදී සංචාරකයා පැමිණ දින 10-14 අතර අමතර PCR පරීක්ෂණයක් කළ යුතුය. 7. සියළුම PCR පරීක්ෂණ වර්ථා ඒවා සිදුකළ පෞද්ගලික රෝහල් මගින් පහත විද්‍යුත් තැපැල් ලිපිනය වලට chepid@sltnet.lk, covid19sl20@gmail.com, dghs@health.gov.lk, dg@srilanka.travel සහ අදාළ හෝටල් වලට ලබාදිය යුතු අතර, ධනාත්මක වාර්තා පිළිබඳව විශේෂයෙන් සටහන් කළ යුතුය. හෝටල් විසින් PCR වාර්තා සංචාරක ජංගම යෙදවුමට ඇතුළත් කළ යුතුය. එහි පිටපත් අදාළ සංචාරකයාට ලබා දිය යුතුය. පසු විපරම් හා ගෙවීම් සහතික කිරීම උදෙසා යොමු අංකය ලෙසට ගුවන් බලපත්‍ර අංකය සැලකිය යුතුය.
07. ප්‍රවාහනය	සංචාරක හෝටල් හෝ සංචාරක නියෝජිතයන් විසින් එක් එක් සංචාරක කණ්ඩායම් සඳහා වෙන වෙනම ප්‍රවාහන සේවයන් සංවිධානය කළයුතු	සංචාරක හෝටල්/ සංචාරක නියෝජිතයන්	<ol style="list-style-type: none"> 1. ප්‍රවාහනයේදී කණ්ඩායම් මිශ්‍ර නොවිය යුතුය. 2. හෝටලයට හෝ සංචාරක නියෝජිතයාට ක්‍රමානුකූල ප්‍රවාහන සැලස්මක් තිබිය යුතුය. 3. සෞඛ්‍ය ක්‍රමෝපායන් දැඩි ලෙස පිළිපැදීමට යටත්ව දේශීය ගුවන් ගමන් සඳහා අවසර දී ඇත. 4. සංචාරක නියෝජිතයන් සහ හෝටල් සෞඛ්‍ය අමාත්‍යාංශයේ සහ ශ්‍රී ලංකා සංචාරක සංවර්ධන අධිකාරියේ පවත්නා සෞඛ්‍ය මාර්ගෝපදේශ පිළිපැදීමට සිදුකළ යුතුය. සංචාරකයන් ගෙන්වීමට කටයුතු සම්පාදනය කළ පසු, ප්‍රවාහන තොරතුරු ප්‍රදේශයේ සෞඛ්‍ය වෛද්‍ය නිලධාරී, කොවිඩ් කාර්ය සාධක බලකාය සහ අධ්‍යක්ෂ ජනරාල්, ශ්‍රී ලංකා සංචාරක සංවර්ධන අධිකාරිය වෙත දැනුම් දිය යුතුය.

	විස්තරය	වගකීම් ආයතන	පැවරෙන මාර්ගෝපදේශ
	වාහන අංකය, රියදුරු සහ සංචාරක මග පෙන්වන්නන්ගේ තොරතුරු ලබා දිය යුතුය		<ol style="list-style-type: none"> 1. මගී විස්තර සහිත ප්‍රවාහන වාර්තා පොතක් පවත්වාගත යුතුය. 2. සංචාරකයන් පැමිණීමට පෙර කොවිඩ්-19 පාලනය සඳහා වන මෙහෙයුම් මධ්‍යස්ථානය, ප්‍රාදේශීය වෛද්‍ය නිලධාරී, අධ්‍යක්ෂ ජනරාල්, ශ්‍රී ලංකා සංචාරක සංවර්ධන අධිකාරිය වෙත දැනුම් දිය යුතුය. 3. පූර්ණ පුද්ගල ආරක්ෂක කට්ටලවලින් සමන්විතව සහභාගී නොවන්නේනම් ප්‍රවාහනයට සම්බන්ධවූ සියළුම පුද්ගලයන් දින 14ක් නිරෝධායනය කර ඒ පිළිබඳ තොරතුරු කොවිඩ් කාර්ය සාධක බලකාය සහ අධ්‍යක්ෂ ජනරාල්, ශ්‍රී ලංකා සංචාරක සංවර්ධන අධිකාරිය වෙත දැනුම් දිය යුතුය.
08. සංචාරක රියදුරන්/ සංචාරක මග පෙන්වන්නන් සහ සහයකයන්	ශ්‍රී ලංකා සංචාරක සංවර්ධන අධිකාරියේ ලියාපදිංචිවූ සංචාරක මග පෙන්වන්නන් සහ සංචාරක රියදුරන්	සංචාර සංවිධානය කරන්නන්	<ol style="list-style-type: none"> 1. සංචාරකයන් සමග පැමිණෙන පිරිස් සඳහා ප්‍රමාණවත් පූර්ණ පුද්ගල ආරක්ෂණ කට්ටල, මුඛ ආවරණ සහ විශබීජනාශක දියර ලබා දිය යුතුය. 2. පූර්ණ පුද්ගල අරක්ෂණ කට්ටලවලින් සැරසී නොසිටියේනම් දින 14ක් සඳහා නිරෝධායන පහසුකම් ලබාදිය යුතුය. 3. සංචාරය අතරතුර නවාතැන් පහසුකම් ලබාදිය යුත්තේ සෞඛ්‍ය මාර්ගෝපදේශයන්ට අනුකූලවය. 4. සංචාරය තුළදී සහ ඉන්පසු දින 14ක් සඳහා සියළුම පුද්ගලයන්ට කොවිඩ් - 19 සෞඛ්‍ය රක්ෂණය ඇතුළු වෛද්‍ය ආරක්ෂණය ලබාදිය යුතුය.
09. සංචාරක හෝටල් වෙන් කරවා ගැනීම	පලමු දින 14 ආරක්ෂිත සහ සුරක්ෂිතභාවය සහතික කරන ලද සංචාරක හෝටල්වල පමණි.	සංචාරක හෝටල්	<ol style="list-style-type: none"> 1. පළමු දින 14 තුළ ආරක්ෂිත සහ සුරක්ෂිත ලෙස සහතිකකරණ ලද හෝටල් වල පමණක් නවාතැන් ගැනීමට අවසර ලැබේ. 2. ජෛව ආරක්ෂිත බුබුලක් යටතේ අනුමත සංචාරක ස්ථාන හැර පළමු දින 14 තුළ සංචාරකයන්ට හෝටලයෙන් පිටතට යෑමට අවසර නැත 3. පළමු දින 14 තුළ හෝටලය වෙනස් කිරීමට අවසර දී ඇත්තේ ජෛව ආරක්ෂිත බුබුලක් යටතේ ආරක්ෂිත සහ සුරක්ෂිතභාවය සහතික කළ (පලමු මට්ටමේ) හෝටල් අතර පමණි. 4. හෝටල්, සංචාරක නියෝජිතයින් සහ සංචාර සංවිධානය කරන්නන් විසින් සංචාරකයන් නවාතැන් ගන්නා ස්ථාන, ප්‍රවාහන තොරතුරු, සංචාරකයන් ගමන් කරන ස්ථාන පිළිබඳ තොරතුරු ඔවුන් මෙරටට පැමිණීමට පෙර ප්‍රාදේශීය වෛද්‍ය නිලධාරී, අධ්‍යක්ෂ ජනරාල්, ශ්‍රී ලංකා සංචාරක සංවර්ධන අධිකාරිය වෙත දැනුම් දිය යුතුය.
	අනිවාර්යයෙන් මුදල් ගෙවා හෝටල් වෙන් කරවා තිබීම	සංචාරක හෝටල්/ සංචාරක නියෝජිතයන්	<ol style="list-style-type: none"> 1. පළමු දින 14 සඳහා ආරක්ෂිත සහ සුරක්ෂිතභාවය සහතික කළ (පළමු මට්ටමේ) හෝටලයක්/හෝටල් වෙන් කර ගැනීම අනිවාර්ය වේ.
	උපරිම නවාතැන් ගැනීමේ ප්‍රමාණය	සංචාරක හෝටල්	<ol style="list-style-type: none"> 1. උපරිම ධාරිතාවය 75%කි. 2. කොවිඩ් --. 19 රෝග ලක්ෂණ නොපෙන්වන කොවිඩ් --. 19 පරීක්ෂණ ධනාත්මකවූ සංචාරකයන් හුදකලා කිරීම සඳහා අවශ්‍යතාවයක් ඇතිවුවහොත් ඒ සඳහා ඉතිරි කාමර වෙන්කළ යුතුය.

	විස්තරය	වගකීම් පැවරෙන ආයතන	මාර්ගෝපදේශ
	බහුවිධ ගුවන් යානා වලින් පැමිණෙන සංචාරක හෝටල් වෙන්කරවා ගැනීම	සංචාරක හෝටල්/ සංචාරක නියෝජිතයන්	<ol style="list-style-type: none"> 1. විවිධ ගුවන් යානා මගින් පැමිණෙන කණ්ඩායම් මිශ්‍ර වීම අවම කිරීම සඳහා හෝටල් විසින් හැකි සෑම පියවරක්ම ගතයුතුය. 2. විවිධ ගුවන්යානා වලින් පැමිණෙන සංචාරකයන්ට හෝටල් වෙන් කරවා ගැනීමට අවසර ඇත. 3. හෝටල් කාමර වෙන් කරවා ගැනීමේ සැලැස්මක් තිබිය යුතුය. 4. සංචාරකයන් පැමිණීමට පෙර මෙම වෙන් කරවා ගැනීමේ තොරතුරු ප්‍රාදේශීය වෛද්‍ය නිලධාරී, අධ්‍යක්ෂ ජනරාල්, ශ්‍රී ලංකා සංචාරක සංවර්ධන අධිකාරිය වෙත දැනුම් දිය යුතුය.
	හෝටල් පරිශ්‍රයේ සුරක්ෂිත භාවය තහවුරු කිරීම සඳහා හෝටලය හා මහජනයා සමඟ කිසිදු අන්තර් ක්‍රියාවකට ඉඩ නැත.	සංචාරක හෝටල්	<ol style="list-style-type: none"> 1. අදාළ බලධාරීන්ගේ සහය ඇතිව හෝටලය සහ ඒ අවට ප්‍රදේශ සඳහා ප්‍රවේශ පාලනයක් ක්‍රියාත්මක විය යුතුය. 2. පැමිණ දින 14ක්වන තුරු ප්‍රාදේශීය ප්‍රජාව සමඟ කිසිදු සම්බන්ධතාවක් පැවැත්විය නොහැක. 3. දින 14කට පසුව වුවද පොදු ප්‍රවාහන සේවය භාවිතාව අධේරයමත් කෙරේ. 4. සෑම විටම සෞඛ්‍ය මාර්ගෝපදේශ පිළිපැදීම සහතික කිරීම.
	අමුත්තන් සහ කාර්ය මණ්ඩලයේ රෝග ලක්ෂණ නිරීක්ෂණය කිරීම සහ වාර්තා කිරීම.		<ol style="list-style-type: none"> 1. අමුත්තන් සහ කාර්ය මණ්ඩලයේ සෞඛ්‍යය නිරීක්ෂණය කිරීම සඳහා හෝටලය විසින් නම්කරණ ලද වෛද්‍ය නිලධාරියකු සිටිය යුතුය. 2. හෝටලය විසින් නම්කරන ලද වෛද්‍ය නිලධාරියා නිරන්තරයෙන් සෞඛ්‍ය අමාත්‍යාංශයට DGHS – dghs@health.gov.lk, ddgphs1@health.gov.lk, Chief Epidemiologist – chepid@sltnet.lk DPRD – drishankadprd@gmail.com) කොවිඩ් කාර්ය සාධක බලකාය සහ අධ්‍යක්ෂ ජනරාල්, ශ්‍රී ලංකා සංචාරක සංවර්ධන අධිකාරිය වෙත සියලු වාර්තා කිරීම් සිදු කළ යුතුය.
10. රෝග ලක්ෂණ නොමැති නමුත් කොවිඩ්--19 PCR පරීක්ෂණ ධනාත්මකවූ පුද්ගලයන්	පළමු හෝටලයේදී හුදකලාවට ලක්කොට පසුව නම් කරන ලද අතරමැදි සත්කාර මධ්‍යස්ථානයක් වෙත මාරු කිරීම. ප්‍රාදේශීය වෛද්‍ය නිලධාරියා දැනුවත් කළයුතුය	සංචාරක හෝටල්	<ol style="list-style-type: none"> 1. පළමුවෙන් සිදුකරන හුදකලා කිරීම එම හෝටලයේම වෙන් කරන ලද ස්ථානයක සිදු කළ යුතු අතර, මේ සඳහා නම් කරන ලද හෝටල් වෛද්‍ය නිලධාරියා හෝ එම ප්‍රදේශයට අදාළ සෞඛ්‍ය ඒකකයේ වෛද්‍ය නිලධාරියාගේ අධීක්ෂණය යටතේ එම රෝගියා අතරමැදි රැකවරණ මධ්‍යස්ථානයකට මාරු කිරීම සිදු කළ යුතුය. 2. ශ්‍රී ලංකා සංචාරක සංවර්ධන අධිකාරිය විසින් සෞඛ්‍ය අමාත්‍යාංශයේ උපදේශනය සහ අනුමැතිය යටතේ කොවිඩ් --. 19 රෝග ලක්ෂණ නොපෙන්වන රෝගීන්ගේ නවාතැන් සඳහා අතරමැදි රැකවරණ මධ්‍යස්ථාන හඳුනා ගැනීමට අවශ්‍ය පියවරයන් ගත යුතුවේ. 3. හුදකලා කිරීම ප්‍රායෝගිකව කළ නොහැකි අවස්ථා වලදී (උදා. විශාල කණ්ඩායමක් ආසාදිත වූ අවස්ථාවකදී) ශ්‍රී ලංකා සංචාරක සංවර්ධන අධිකාරියේ, අධ්‍යක්ෂ ජනරාල් විසින් විකල්ප හුදකලා ස්ථාන හඳුනා ගැනීමට පියවර ගත යුතුය. 4. කාර්ය මණ්ඩලය හා අනිකුත් සම්බන්ධ වූවන් දැනට බලාත්මක මාර්ගෝපදේශ යටතේ ප්‍රාදේශීය සෞඛ්‍ය වෛද්‍ය නිලධාරියාගේ අධීක්ෂණය යටතේ කළමනාකරණය කළ යුතුවේ.

	විස්තරය	වගකීම් ආයතන	පැවරෙන මාර්ගෝපදේශ
			5. කොවිඩ් -. 19 රෝග ලක්ෂණ පෙන්වන රෝගීන් හෝ නම් කරන ලද හෝටල් වෛද්‍ය නිලධාරියා / ප්‍රාදේශීය සෞඛ්‍ය වෛද්‍ය නිලධාරියා විසින් හඳුනාගත් අමුත්තන් හෝ රෝගීන්ට නිරාවරණය වූ අමුත්තන් සෞඛ්‍ය අමාත්‍යාංශය විසින් අනුමත කළ කලින් සූදානම් කරන ලද පෞද්ගලික රෝහලකට ඇතුලත් කරනු ලැබේ.
11. රෝග ලක්ෂණ සහිත කොවිඩ් - 19 ආසාදිත පුද්ගලයන්		හෝටල්	1. සෞඛ්‍ය අමාත්‍යාංශය විසින් අනුමත කරන ලද පෞද්ගලික රෝහලකට ඇතුලත් කළ යුතුය. 2. ප්‍රාදේශීය සෞඛ්‍ය වෛද්‍ය නිලධාරියා දැනුවත් කළ යුතුය. මසකට රු.මිලියන 5 දක්වා වූ රෝහල් ගාස්තු හා ගිලන්රථ ගාස්තු ඇතුලත් කොවිඩ් - 19 රක්ෂණය මගින් අදාළ වියදම් ප්‍රතිපූරණය කළ යුතුවේ.
12. සංචාරයේ මුල් දින 14 තුළදී වෙනත් තත්වයන් සඳහා ප්‍රතිකාරයන් ලබා ගැනීම.	රෝගල්ගත ප්‍රතිකාරයන් අවශ්‍ය වන කොවිඩ් 19 හැරුණු කොට වෙනත් රෝග තත්වයන්.	ශ්‍රී ලංකා සංචාරක සංවර්ධන අධිකාරිය / හෝටල්	1. රෝහල්ගත කිරීම පිළිබඳව නම් කරන ලද හෝටල් වෛද්‍ය නිලධාරියා විසින් තීරණය කළ යුතුවේ. 2. සංචාරයේ මුල් දින 14 ගතකරණ රෝගීන්, සෞඛ්‍ය අමාත්‍යාංශය විසින් අනුමත කරන ලද හා සංචාරක සංවර්ධන අධිකාරිය විසින් ඉහත කාර්ය සඳහා හඳුනා ගත් ආරෝග්‍ය ශාලාවලට පමණක් ප්‍රතිකාර සඳහා ඇතුලත් කළ යුතු වේ. 3. හෝටලයේ නම් කරනු ලද වෛද්‍ය නිලධාරියා අදාළ තීරණය ගත් වහාම ඒ පිළිබඳව ප්‍රාදේශීය සෞඛ්‍ය වෛද්‍ය නිලධාරියාට දැනුවත් කළ යුතුය. 4. ප්‍රතිකාර සඳහා වන වියදම සංචාරකයින්ගේ පුද්ගලික වෛද්‍ය රක්ෂණය මගින් ආවරණය කළ යුතුය.
13. කාර්ය මණ්ඩල කළමනාකරණය	වෛරසය ආසාදනය වීමේ අවදානම අවම කිරීම සහ කාර්ය මණ්ඩලය හරහා එය ප්‍රජාව තුළට ව්‍යාප්තවීම අවම කිරීම සඳහා කාර්ය මණ්ඩලය කළමනාකරණය කිරීම.	සංචාරක හෝටල්/ සංචාරක නියෝජිතයන්/ සංචාරක ක්‍රියාකරුවන්	1. අමුත්තන් සමඟ සෘජුව කටයුතුකරන සියළුම කාර්ය මණ්ඩලයට අමුත්තන් නවාතැන් ගෙන සිටින කාලය තුළ (උපරිම දින 14) සහ තවත් දින 14ක් සඳහා හෝටල් පරිශ්‍රයෙන් පිටතටයාමට අවසර නොලැබේ. 2. මෙම නිරෝධායන ක්‍රියාවලිය හෝටලයේ නම් කරන ලද වෛද්‍ය නිලධාරියා සහ ප්‍රාදේශීය බලධාරීන්ගේ අධීක්ෂණය යටතේ සංවිධානය කළයුතුය. එම තොරතුරු සෞඛ්‍ය අමාත්‍යාංශය, කොවිඩ් කාර්ය සාධක බලකාය සහ අධ්‍යක්ෂ ජනරාල්, ශ්‍රී ලංකා සංචාරක සංවර්ධන අධිකාරිය වෙත ලබා දිය යුතුය. 3. සෞඛ්‍ය අමාත්‍යාංශය විසින් ප්‍රකාශයට පත්කර ඇති වෘත්තීය සෞඛ්‍ය මාර්ගෝපදේශයන්ට අනුව කාර්ය මණ්ඩලය කොවිඩ් --. 19 සඳහා නියමිත කාලයන්හි අදාළ පරීක්ෂාවන් සඳහා යොමු කළ යුතුය. 4. යම් සංචාරකයකුට කොවිඩ් ධනාත්මක වුවහොත් ප්‍රාදේශීය සෞඛ්‍ය වෛද්‍ය නිලධාරියාගේ මඟ පෙන්වීම යටතේ සියළුම කාර්ය මණ්ඩලය නිසි අවදානම් තක්සේරුවකට භාජනය කළ යුතුය. 5. දැනට ක්‍රියාත්මක කර ඇති සෞඛ්‍ය අමාත්‍යාංශයේ සහ ශ්‍රී ලංකා සංචාරක සංවර්ධන අධිකාරියේ සෞඛ්‍ය මාර්ගෝපදේශ පිළිපැදීමට හෝටල්, සංචාරක නියෝජිතයින් සහ සංචාරක ක්‍රියාකරුවන් බැඳී සිටී. 6. කොවිඩ් --. 19 ආසාදිත සංචාරකයකු හෝ කාර්ය මණ්ඩල සාමාජිකයකු වාර්තා වුවහොත් අදාළ සංචාරක නියෝජිතයා සහ සංචාරක ක්‍රියාකරුවන් සෞඛ්‍ය අමාත්‍යාංශය, කොවිඩ් කාර්ය සාධක බලකාය සහ ශ්‍රී ලංකා සංචාරක සංවර්ධන අධිකාරිය විසින් සපයනු ලබන උපදෙස් පිළිපැදීමට බැඳී සිටී.

	විස්තරය	වගකීම් ආයතන	පැවරෙන මාර්ගෝපදේශ
14. සංචාරක ආකර්ශන ස්ථාන නැරඹීමට යාම.			<ol style="list-style-type: none"> 1. සංචාරකයින් සඳහා දෛනික කාල පරාසයන් වෙන්කර ඇති අවසරලත් සංචාරක ආකර්ශන ස්ථාන සඳහා පමණක් ජෛව ආරක්ෂිත බුබුලක් යටතේ ගමන් කිරීමට කටයුතු යොදා ඇත. 2. ශ්‍රී ලංකා සංචාරක සංවර්ධන අධිකාරිය විසින් සෞඛ්‍ය අමාත්‍යාංශය, කොවිඩ් කාර්ය සාධක බලකාය සහ ප්‍රාදේශීය සෞඛ්‍ය බලධාරීන් සමඟ සාකච්ඡාකර මෙම සංචාරක ආකර්ශන ස්ථාන සඳහා යාමට අවසර ලබාදී ඇත. 3. සංචාරකයින්ගේ ගමන් විස්තර එම සංචාරකයින් පැමිණීමට පෙර අදාළ සංචාරක ආකර්ශන ස්ථාන අයත් ප්‍රදේශයේ සෞඛ්‍ය අධිකාරිය සහ එම ස්ථාන කළමනාකරනය කරන ආයතන වලට ලබාදිය යුතුය. 4. ආහාරපාන, සනීපාරක්ෂක අවශ්‍යතා හෝ වෙනත් ඕනෑම විශේෂ විධිවිධාන එම සංචාරක ගමන් විස්තරයේ සඳහන් කළයුතු අතර, එවැනි නැවතුම් සැලසුම් කර ඇති ප්‍රදේශ අදාළ ප්‍රදේශයේ ප්‍රාදේශීය සෞඛ්‍ය බලධාරීන් සමඟ සාකච්ඡා කරගත යුතුය. 5. සංචාරකයන් සමඟ සහභාගිවන මගපෙන්වන්නන්, සඟරා පීප් රියදුරන්, බස් රියදුරන් වෙතත් රියදුරන්, සහායකයින්, පරිවර්තකයින් ඇතුළු සියළු පුද්ගලයන් පූර්ණ පුද්ගල ආරක්ෂණ කට්ටල වලින් සහභාගී නොවන්නේනම් ප්‍රදේශයේ සෞඛ්‍ය අධිකාරියේ අධීක්ෂණය යටතේ PCR පරීක්ෂණ සහ දින 14ක නිරෝධායනයකට භාජනය විය යුතුය. <p>සංචාරයින් සඳහා වෙන්කරන කාල සීමාවන් දේශිකයන් හා නිරාවරණයවීමේ අවදානම වැලැක්වීම සඳහා ශ්‍රී ලංකා සංචාරන වෙබ් අඩවියේ පළකළ යුතුය.</p>

වෛද්‍ය අසේල ගුණවර්ධන
සෞඛ්‍ය සේවා අධ්‍යක්ෂ ජනරාල්
නීසි බලධාරී
2021 ජනවාරි 06